

NOI TENDINȚE ÎN MODERNIZAREA ONVĂȚĂMONTULUI

Anatol IVANU,
șef DETS,
audient, Academia de Administrare Publică
pe lângă Președintele Republicii Moldova

SUMMARY

This article contains the results of the realities and prospects fulfillment of the lyceum studies in Republic of Moldova from high school position and systematic analysis.

Termeni-cheie: onvățământ, liceu, școala medie, abordare liniară, abordare sistemică.

Lucrarea de față conține rezultatele cercetărilor situației actuale și perspectivelor onvățământului liceal din Republica Moldova de pe pozițiile abordării lineare și a analizei sistemice.

Necesitatea examinării respective este determinată de următoarele circumstanțe:

- On conformitate cu Legea ponă on anul 2005 on Republica Moldova funcționează 2 standarde ale onvățământului mediu: onvățământul liceal (12 ani de studii) și școala de cultură generală (11 ani de studii).

- Este neclar mecanismul trecerii școlilor medii on licee.

- Domină voluntarismul managerial asupra evaluării calității on oncheierea instruirii on veriga medie, precum și a anului suplimentar on instituțiile de onvățământ superior pentru absolvenții școlii medii ș.a.

Abordarea liniară

Abordarea liniară se bazează pe următoarele 3 operații:

- ↳ Clasa analitică a operațiilor (orientată, on principiu, spre elementele proceselor expuse veritabil și matematiceste determinate discret și exact integral; această clasă nu se pretează la etapele finale ale cercetărilor pedagogice și sociale);

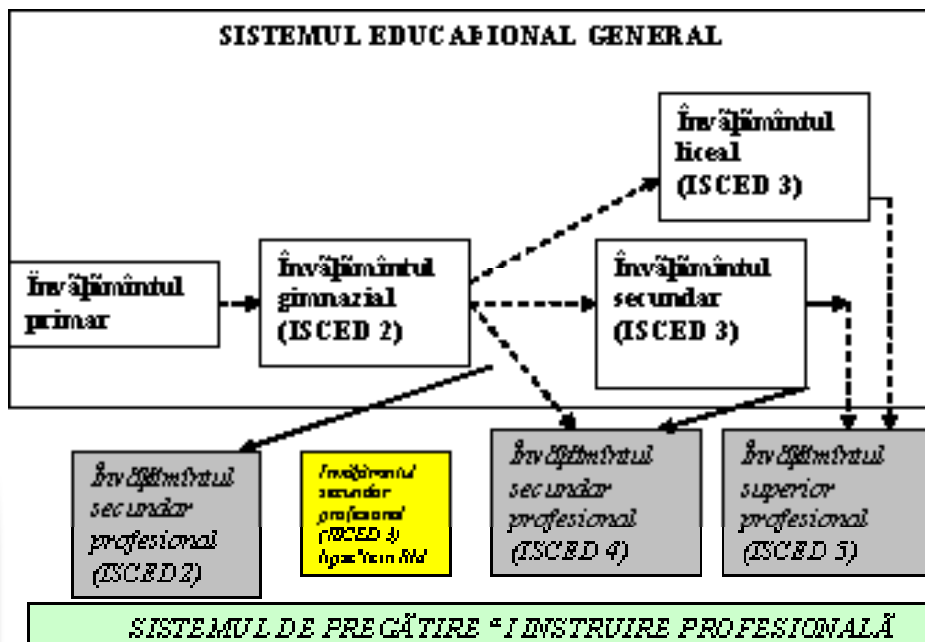
- ↳ Clasa statistică care formează modelul de cercetare, aprobare și cel experimental, bazat pe un material factologic bogat;

- ↳ Semiotică – clasa ce realizează expunerea semică, alfabetică și transparentă, cvalimetrică, discretă.

Abordarea liniară este răspundită amplu on diverse eșaloane ale managementului republican, avond caracteristică sistemelor onchise, on care se analizează, on principiu, elementele lor, precum și corelațiile lor

interne.

On cele ce urmează vom prezenta schema onvățământului on contextul



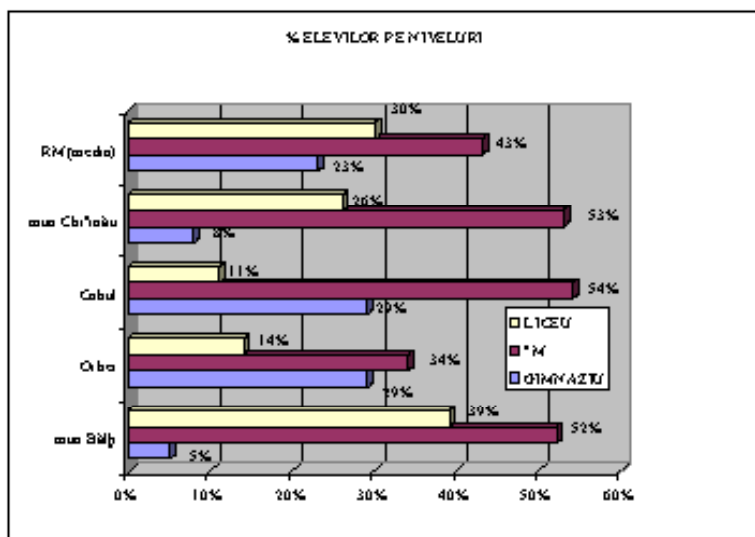
Orientându-ne de abordarea liniară on cercetarea onvățământului liceal, putem constata următoarele:

- Repartizarea elevilor pe instituții educaționale de diferite tipuri din

republică (fig.nr.2) gimnazii, școli medii și licee – are un caracter haotic: se află ontre 5% - 29% on gimnazii, 30%-50% on școli medii, 11%-39% on licee.

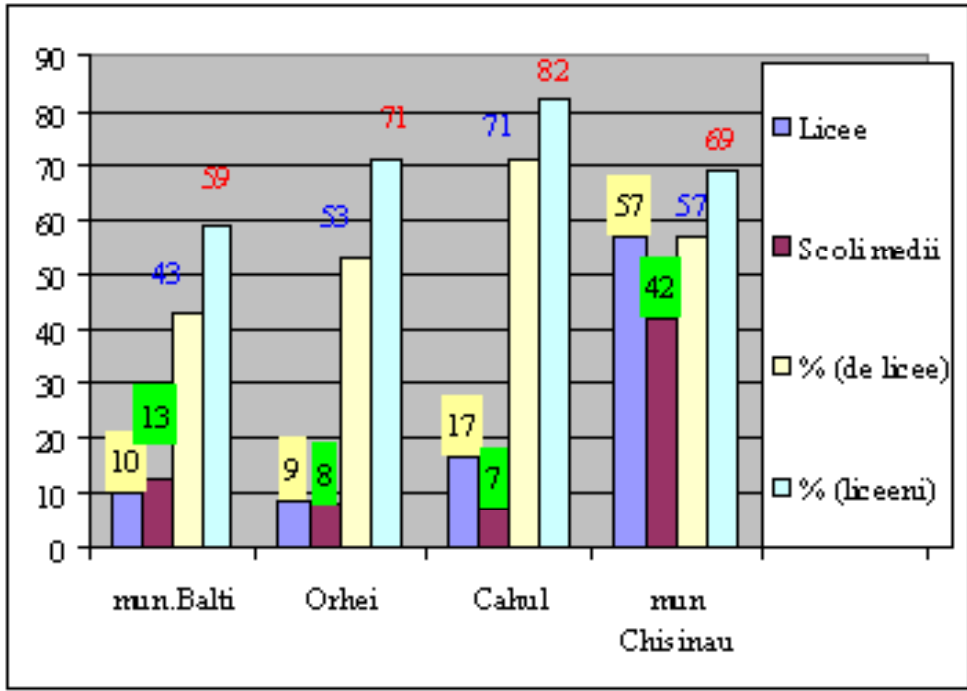
Fig.2. Coraportul elevilor cuprinși

on onvățământul de diferite niveluri



- Menționăm că lider on corelația este or.Cahul – 71% (fig.3) procentuală dintre licee și școli medii

Fig.3 Corelația dintre școli medii și licee on diferite orașe ale R.Moldova



- Accesul elevilor la învățământul liceal depinde de locul de trai: la sudul republicii este 1 elev din 1222, la nord - 1 din 1729 de elevi (fig.4)

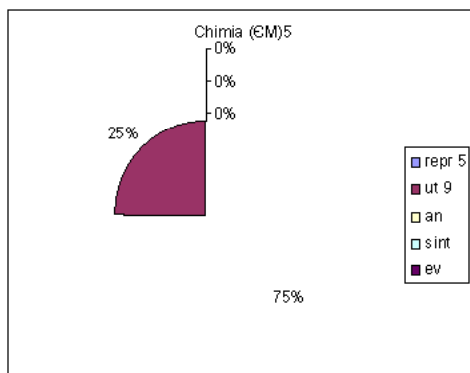
Fig.4 Coraportul tuturor elevilor cu numărul liceelor on diferite localități

	Sud	Centru	Nord	Chisinau
nr.total elevi/nr. de licee	1222	1697	1729	1764

- Analiza testelor la matematică și chimie desfășurate on anul 2005 (fig. 5.1 și 5.2) ilustrează on mod elocvent că on principiu on școlile medii sunt evaluate primele două niveluri ale taxonomiei lui Bloom. Astfel sunt evaluate,

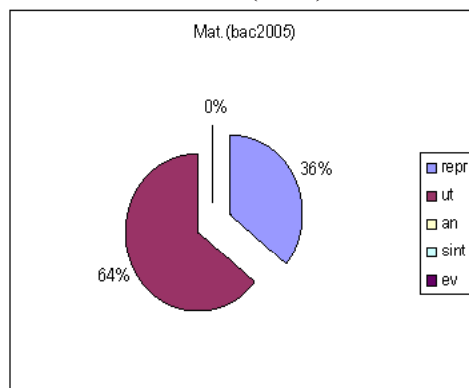
cunoștințele reproductive, fapt care orientează procesul de instruire nu spre obiectivele declarate prin reformă, ci spre conținuturi (vector care contravine esenței reformei).

Fig. 5.1 analiza testului la chimie on școlile medii (2005)



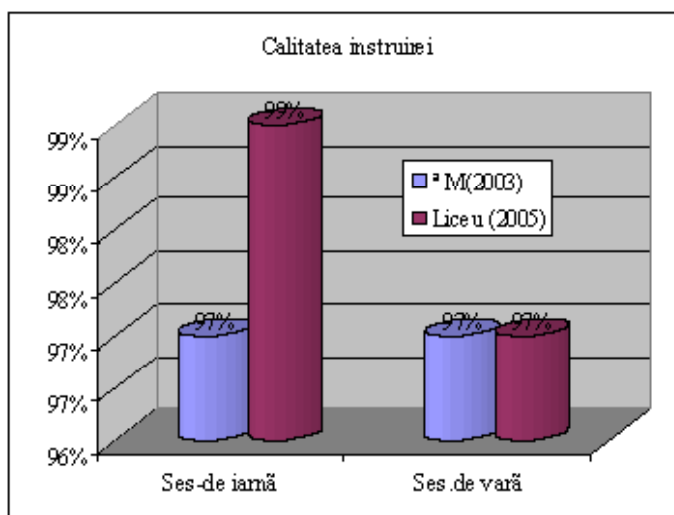
- Parametrii calitativi ai analizei procesului de instruire (sesiunile de iarnă/vară (fig.6), care se folosesc on republică, determină bazele diferențierii școlilor medii deoarece diferențele ?? se situează on cadrul greșelilor și nu

Fig. 5.2 analiza testului la matematică on licee (2005)



duc la rezultatul scontat. La momentul actual se poate afirma cu certitudine următoarele: calitatea onvățământului on licee și școlile medii nu se schimbă, iar durata instruirii se mărește cu un an.

Fig.6 rezultatele sesiunilor de iarnă/vară on licee și școli medii



Rezultatele obținute on timpul cercetării demonstrează că „evaluarea tradițională, bazată pe teste, cu scopul controlului nivelului de onsușire a programei școlare vizează doar indicii eficienței interne a sistemului școlar. Asemenea teste nu dau informația despre gradul de efectivitatea on pregătirea elevilor pentru activitatea după termin-

area instruirii.

Cercetările ontreprinse on teza abordării liniare demonstrează că nu putem răspunde tradițional la asemenea ontrebări cum ar fi:

- Calitatea onvățământului on școala medie și on liceu.
- Perspectivele școlii medii.

- Numărul de licee necesar on republică.

- Gradul de pregătire al elevilor pentru viață?

Abordarea sistemică

Abordarea sistemică (fig.7) se caracterizează prin stabilirea elementelor sistemului, a relațiilor interne/externe dintre elementele sistemului ce determină funcționalitatea acestuia. Aceasta abordare se bazează pe cinci parametri:

- Scopul final/obiectivele - caracterizează calitativ și permanent un sistem. Dacă se schimbă semnificativ, se schimbă și sistemul. Obiectivul apără, păzește ondeosebi cantitativ concretizarea intervalurilor de timp. El trebuie să poată fi evaluat.

- Mediul onconjurător - determinarea frontierei este acțiunea conceptului, pilon al sistemului on funcție de compusă din sistemele politic, economic, social și educațional.

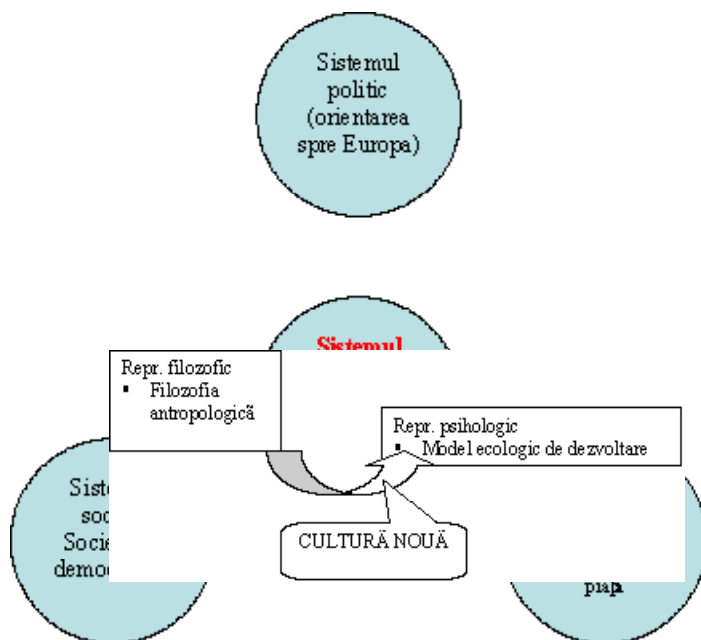
viziunea asupra problemei (De exemplu: 3 noțiuni - frontiera sau limita, interiorul și exteriorul).

- activitățile - sunt mijloacele de a realiza obiectivele; activitățile se exprimă cu ajutorul verbelor de acțiune, fără a uita de cele legate indirect de producere (De exemplu.: a comunica; a negocia; a pilota etc.).

- Structurile/mijloacele - sunt legate de sarcini și nu de sensul lor (a optimiza toae mijloacele cu ansamblul de activități; a concepe rețeaua de comunicare).

- . Evaluarea/regularea: adaptarea la obiectivele fixate: ameliorare, tratament; evaluare: adaptarea sistemului pentru a concretiza scopul final care duce spre definirea unor noi obiective.

On schemă este prezentată on mod intuitiv structura unitară de stat,



Notăm ca un interes deosebit îl prezintă corelațiile externe între sistemele menționate:

- Corelațiile externe sistem politică-sistem educațional indică orientarea politicii educaționale spre Europa;
- Corelațiile externe sistem economic-sistem educațional - orientarea spre economia de piață;
- Corelațiile externe sistem socială-sistem educațional - orientarea spre democrație.

Într-un asemenea context sistemic sistem educațional trebuie să formeze la elevi o nouă cultură, care să aibă la bază, pe de o parte, pe filozofia antropologică,

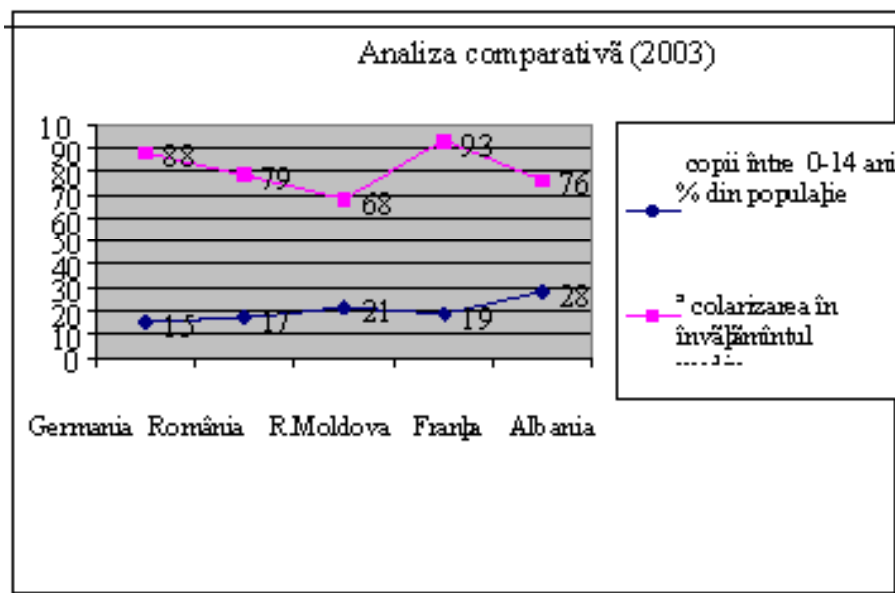
pragmatism și existențialism, iar pe de altă parte - spre modelul ecologic de dezvoltare a personalității.

Orientându-ne de abordarea sistemică în cercetarea învățământului liceal putem constata următoarele:

A) corelațiile sistem politică-sistem educațional

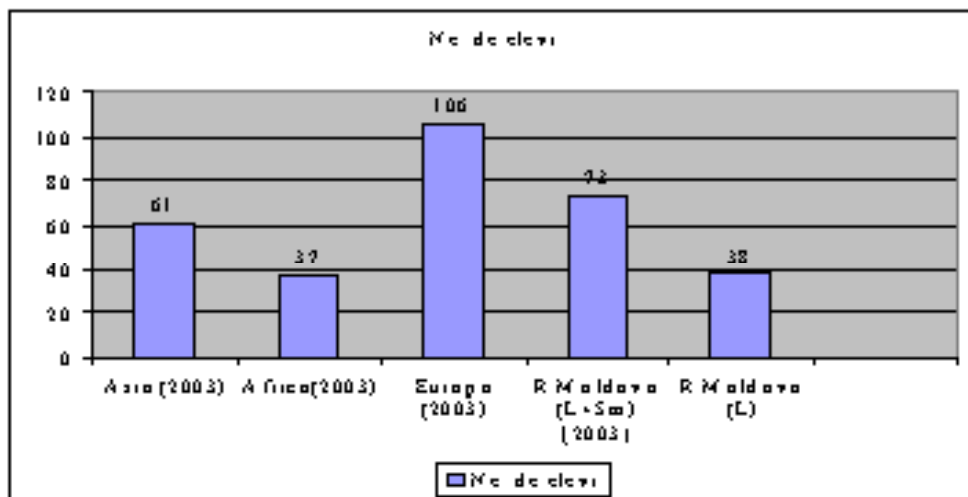
Analiza comparativă (fig.8) demonstrează că în context european raportul dintre procentajul copiilor până la 14 ani țările slab dezvoltate au indici mai mari (R.Moldova - 21%, Albania - 28%), însă școlarizarea elevilor în ciclul mediu este cea mai mare în R.Moldova - 68%.

Fig.8 % de 0-14 ani față de întreaga populație și incorporarea elevilor în



Dacă am cerceta problema învățământului mediu în context general intercontinental (fig.9), am con-

statat că în prezent R.Moldova cedează indicilor europeni medii (73% față de 106%).

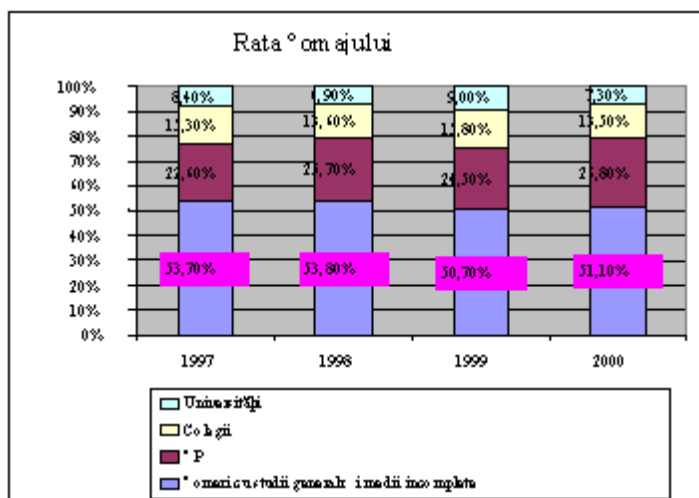


Dacă am accepta politica de reducere a numărului de licee și de închidere a școlilor medii, R. Moldova s-ar înscrie

on lista țărilor africane.

B) corelațiile sistemului economic-sistemului educațional

Fig.10 evoluția șomajului.

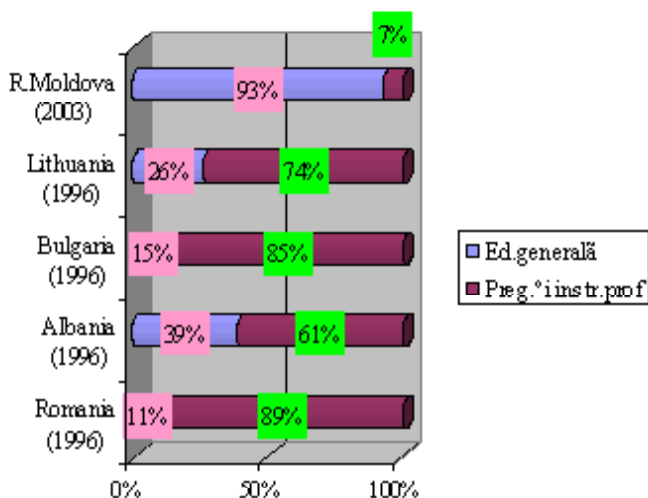


Nivelul șomajului în economia de piață indică calitatea sistemului educațional, precum și corectitudinea prognozărilor și proiectărilor acestuia în

contextul politicii naționale a resurselor umane. În fig.10 se demonstrează că mai mult de 50% din șomerii Republicii Moldova sunt persoane cu studii medii/

medii incomplete.

Fig.11 corelația elevilor școlarizați on ciclul mediu/ mediu



On fig.11 este demonstrată corelația dintre onvățământul general și cel profesional on diferite țări din Europa, de unde rezultă că R.Moldova nu poate fi comparată cu nici o țară (on onvățământul mediu de specialitate sunt instruiți mai puțin de 5% din elevi).

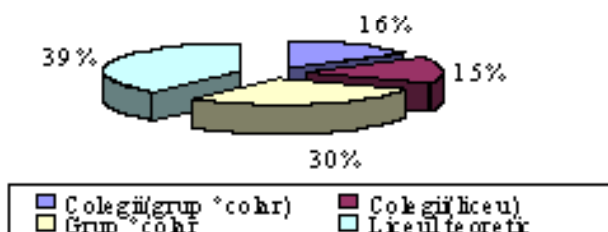
La nivelul corelației examinate un indice esențial ol constituie numărul de copii, instruiți on onvățământul mediu de specialitate și care obțin un nivel al onvățământului, identic cu cel al onvățământului mediu (liceu) (adică

conform standardului internațional ISCED-3).

Dacă am cerceta cu atenție fig.1 putem observa că conform ultimelor modificări, incluse on Legea onvățământului, on republică nu există un onvățământ mediu de specialitate care ar corespunde standardului ISCED-3.

O cu totul altă situație poate fi atestată on Rombnia, unde onvățământul mediu are diverse forme de corelare cu onvățământul de specialitate (fig.12).

Învățămîntul secundar din România



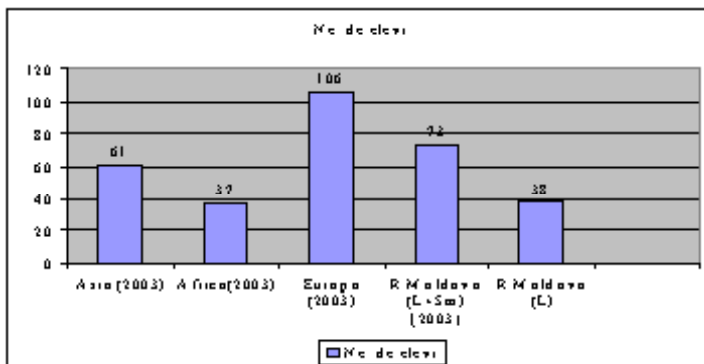
B) corelațiile sistemă socială-sistemă educațională

Sistemă socială, orientată spre democratizare, trebuie să asigure Dreptul

la învățământul, raportat la 1000 de locuitori

Omului la Educație (fig.13) .

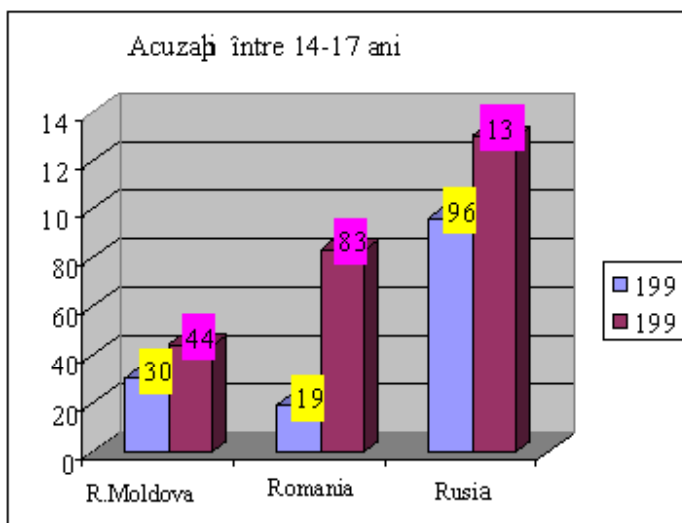
Fig.13. numărul de copii școlarizați on ciclul mediu al



Dacă am cerceta problema învățământului mediu on contextul general intercontinental (fig.9), am constata că on prezent R.Moldova cedează on mod considerabil indicilor medii europeni (73 față de 106), cei mai defavorizați on dreptul la educație fiind copiii. Dacă am adopta politica de reducere a liceelor și de onchidere a școlilor medii copiii noștri se vor

pomeni la un nivel cu copiii din țările africane.

E de menționat on același timp că gradul de instruire a populației se află on directă legătură cu criminalitatea on această ordine de idei. On fig.14 este demonstrat cum micșorarea gradului de instruire depinde de criminalitatea copiilor (cu cot gradul de instruire a copiilor este mai mic, cu atot e mai mare criminalitatea).



Concluzii:

- on prognozarea și proiectarea onvățământului liceal ne vom conduce de abordarea sistemică;

- ponă la adoptarea actelor legislative și normative este necesar de a se elabora concepția națională de dezvoltare a onvățământului pe baze științifice

ținându-se cont de experiența țărilor dezvoltate;

- se cere a evita ambițiile și deciziile voluntariste ale funcționarilor și managerilor eșalonului superior al sistemului educațional experților „cu buzunarul” din interiorul țării și din străinătate.

BIBLIOGRAFIE

1. Report. Key indicators. ETF.Torino, 1998.-88 p.
2. Web: <http://www.ed.md>
3. Web: <http://www.ed.ro>
4. Web: <http://www.met.dnt.mdd>
5. Web: <http://www.uis.unesco.org/profils/EN/END/6220.html>
6. Viviane de Landsheere, Gibert de Landsheere. Difinirea obiectivelor educației. București.1979.-286 p.
7. Copii din grupa de risc on Europa centrală și de Est: pericole și speranțe. Referatul regional de monitorizare UNICEF nr.4, 1997. – 176 p.
8. National Human Development Report.Republic of Moldova 1999.UNDP.1999.-138 p.
9. ETF YEABOOK 2004.Learning matters.. Torino.2005.-180 p.
10. Labour market in the Republic of Moldova. Chishnev,2002.-127p.
11. Tendințe on Economie.Ediție Trimestrială. Moldova iunie 2005. Chișinău.2005. -108p.
12. Activitatea Direcției Generale Educație,Știință, Tineret și Sport on anul de studii 2003-2004. Chișinău,2004. – 312 p.
13. Standardele și monitoringul onvățământului// nr.5, 2005

Recenzent: Dumitru PATRAȘCU, dr. hab., profesor universitar