

# Imigrația în Uniunea Europeană: probleme și soluții

**Alexandru GRIBINCEA,**  
*doctor habilitat în științe economice, profesor universitar,*  
*Academia de Administrare Publică*

**Silvia LAZARI,**  
*doctorandă, Universitatea Liberă Internațională din Moldova*

## SUMMARY

*The number of asylum seekers is rising sharply across the European Union. Given the EU's ageing population, is a return to selective immigration inevitable. Europe's history has been shaped by migration. For centuries, merchants, craftsmen and intellectuals crossed the continent to practice their trades or start new lives. Millions emigrated from Europe, first to the colonies and later to the Americas and the Antipodes. Europe also has a long history of forced migration: from the expulsion of the Jews from Spain to the population shifts in southeast Europe caused by the many wars between the Russian, Austro-Hungarian and Ottoman empires. Large-scale immigration into western Europe is more recent. From 1960 to 1973, the number of foreign workers in western Europe doubled from 3 to 6% of the workforce. It was highest in places like the UK and France, with relatively open access for citizens of their former colonies; in Germany, too, the number of foreigners (nearly half Turks) rose 4m in the 25 years after 1960, although they seldom became citizens. But primary immigration into Europe – driven by labour needs – all but ended with the oil crisis of 1973. The foreign-born population has continued to grow, not least because most countries still issue tens of thousands of residence permits each year for the purposes of family reunification (nearly 80% of the 58,700 people accepted for permanent settlement in the UK in 1997 were wives and children). EU countries also issue thousands of work permits each year. In Britain in 1997, nearly half of the 54,000 permits went to Americans and Japanese mainly in highly skilled jobs; elsewhere in Europe the permits often go to seasonal farm workers. But the proportion of foreign-born residents in the EU remains low, ranging from 9% in Austria, Belgium and Germany, to under 2% in Spain.*

**Keywords:** migration, migration flows, needs, problems, solutions, standard of living, decent life.

## REZUMAT

*Numărul de solicitanți de azil este în creștere bruscă în întreaga Uniune Europeană. De asemenea, este o revenire la imigrația selectivă inevitabilă, având în vedere vârsta populației UE. Istoria Europei a fost modelată de migrație. De-a lungul secolelor, comercianții, meșteșugarii și intelectualii au traversat continentul pentru a practica meseriile lor sau pentru a începe o viață nouă. Milioane de oameni au emigrat din Europa, în primul rând, către colonii și, mai târziu, pe meleagurile americane. Europa are, de*

asemenea, o lungă istorie a migrației forțate: de la expulzarea evreilor din Spania la schimbările de populație din sud-estul Europei, cauzate de multe războaie între imperiile rus, austro-ungar și otoman. Cea mai recentă imigrare masivă este în Europa de Vest. Din 1960 până în 1973, numărul de lucrători străini ca forță de muncă în Europa de Vest s-a dublat de la 3 la 6%. Acesta a fost cel mai mare număr în astfel de țări ca Marea Britanie și Franța, cu acces relativ deschis pentru cetățenii din fostele lor colonii; în Germania, de asemenea, numărul de străini (aproape jumătate de origine turcă) a crescut cu 4 milioane în 25 de ani după 1960, deși ei au devenit cetățeni ai acestei țări. Imigrația primară în Europa, provocată de piața forței de muncă, se încheie odată cu criza petrolului din 1973. Numărul populației străine născute aici a continuat să crească, nu în ultimul rând, pentru că cele mai multe țări încă emit zeci de mii de permise de ședere în fiecare an cu scopul reîntregirii familiilor (aproape 80% din 58700 de persoane sunt acceptate cu reședință permanentă în Marea Britanie în 1997, aceștia fiind soții și copii). Țările UE emit, de asemenea, mii de permise la muncă în fiecare an. În Marea Britanie, în 1997, aproape jumătate din 54.000 de persoane cu permise au ajuns în America și Japonia, majoritatea la locuri de muncă de înaltă calificare; în altă parte, de exemplu, în Europa, persoanele cu permise ajung de multe ori în calitate de lucrători agricoli sezonieri. Dar proporția de rezidenți străini/născuți în UE rămâne scăzută, variind între 9% în Austria, Belgia și Germania și 2% în – Spania.

**Cuvinte-cheie:** migrație, fluxul de migrație, necesități, probleme, soluții, nivel de trai, trai decent.

**Introducere.** Pe de o parte, migrația forței de muncă umple deficitul acesteia, în special un loc de muncă atractiv, oferă un echilibru mai bun pe piața forței de muncă, un factor important în menținerea și extinderea producției. Pe de altă parte, un număr

tot mai mare de migranți, în special din străinătate, este așa-numitul sector informal și ocuparea informală. Mulți migranți ilegali, în special, sunt implicați în afaceri ilegale, activități economice criminale, precum și antrenarea în domeniul de contrabandă în

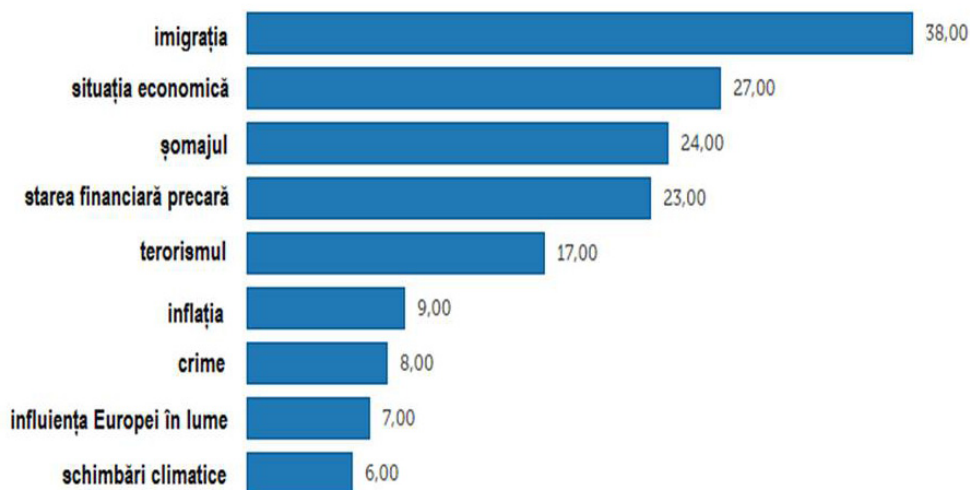


Figura 1. Principalele preocupări, cauzate de imigrație în Europa, 2015.

Sursă. <<http://www.lefigaro.fr/actualite-france/2015/-preoccupation-des-europeens.php>>.

țările economic dezvoltate, contribuind, astfel, la agravarea situației penale din țară. Dacă vorbim despre imigranții ilegali din orașele mari, ele formează comunități etnice și, în unele cazuri, acționează ca un intermediar cu grupări criminale. Exerțând un efect destabilizator asupra relațiilor interetnice, acestea contribuie la creșterea tensiunii sociale în societate.

Perioada interbelică a constituit o răsturnare radicală pe scara migrațiilor globale. Migrațiile transatlantice și asiatică aproape că au încetat, iar cele intraeuropene au intrat cu rapiditate în declin. Mai dificilă este comparația cu epoca contemporană. Din nou, calculul brut al fluxurilor migratoare este împiedicat de prevalența migrațiilor de întoarcere și pe termen scurt, precum și de numărul mare de migranți ilegali. Mai mult, oricare comparație între aceste două mari perioade ale migrației trebuie să țină seama de populațiile mult mai numeroase de la sfârșitul secolului al XX-lea. Următoarea comparație nu se dorește a fi cantitativă și

definitivă, ci caută să stabilească o ordonare aproximativă a magnitudinii relative. Principalele trei țări de imigrație din perioada postbelică sunt SUA, Germania și Franța. Întregul teritoriul al Uniunii Europene, cererile de azil arată o creștere spectaculoasă. Având în vedere că îmbătrânirea populației Uniunii nu se va întoarce în mod necesar la o politică de imigrare selectivă.

**Scopul cercetării** constă în investigarea problemelor migrației, motivația, ce-i ridică pe oameni de la locurile de trai stabil, locul de muncă, societate, tradiții etc., ca să caute alte meleguri, cu alte tradiții, cultură, societate, mod de viață etc. Migrația presupune flux de forță de muncă, aptă de muncă, care poate introduce schimbări în starea economică și socială.

**Metoda cercetării** se reduce la metoda de analiză, comparație, comportament motivațional, analiză statistică etc.

Migrația a modelat istoria Europei. Timp de secole, comercianții, meșteșugarii și intelectualii au traversat continentul pentru a

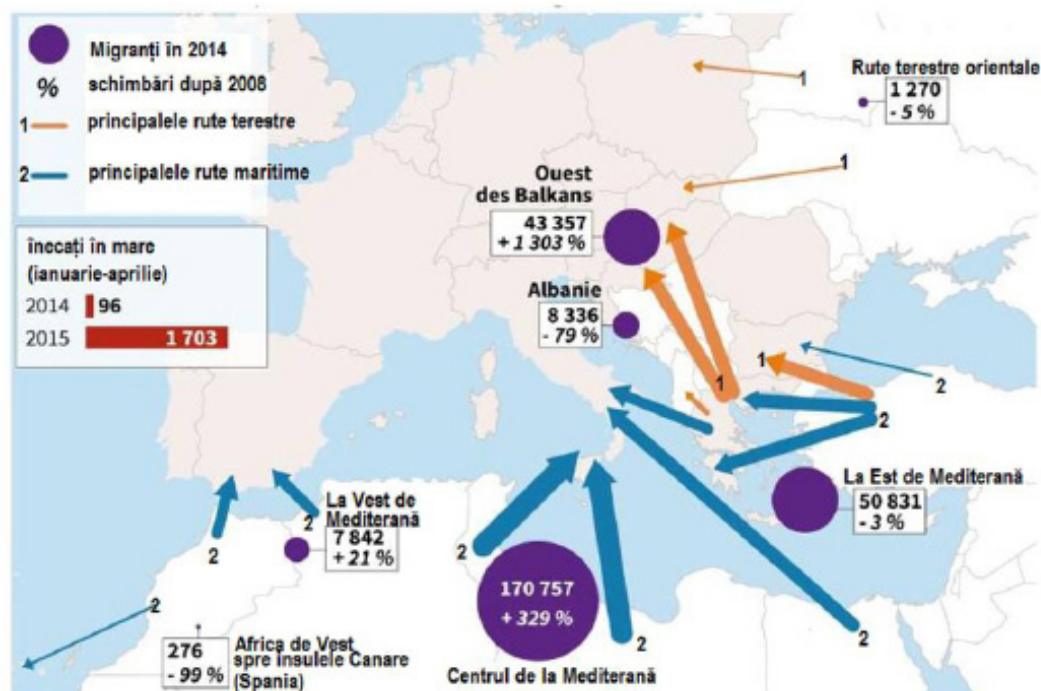


Figura 2. Căile de imigrare către Uniunea Europeană (scopul este de a ajunge în zona de circulație liberă Shengen).

practica comerțului sau pentru a începe viața în altă parte. Europeanii au migrat cu milioanele, în primul rând, pentru a coloniza America și alte regiuni. Europa are, de asemenea, o perioadă lungă de timp de experiență a migrației forțate, motivate de expulzarea evreilor din Spania, de deplasările cauzate de multiplele războaie duse de Rusia, Austro-Ungaria și Imperiul Otoman.

Imigrația la scară largă pentru Europa de Vest este mai recentă. Între 1960 și 1973, numărul lucrătorilor străini în această parte a continentului s-a dublat, constituind 3-6% din întreaga forță de muncă. Marea Britanie și Franța se numără printre țările în care creșterea a fost cea mai importantă, accesul fiind relativ liber pentru cetățenii din fostele colonii. De asemenea, în Germania, numărul de străini (aproape jumătate fiind cetățeni turci) a crescut cu 4 milioane între 1965 și 1990, dar naturalizați a fost un număr mic dintre ei. Cu toate acestea, imigrația primară în Europa, care a fost provocată de nevoia de forță de muncă, a încetat, practic, odată cu criza petrolului din 1973. Cu toate acestea, tulpina externă a populației a continuat să crească, și unul dintre motive este că cele mai multe țări mai acordă zeci de mii de permise de ședere în fiecare an, în scopul reîntregirii familiei (în 1997, aproape 80% din 58.700 de străini admiși ca rezidenți permanenți în Regatul Unit au fost soții și copii). În plus, țările UE au furnizat anual mii de permise de muncă. În 1997, în Marea Britanie, aproape jumătate din cele 54.000 de permise de muncă au fost acordate pentru americani și japonezi, în principal, pentru ca aceștia să aibă acces la locuri de muncă înalt calificate. În alte țări europene, autorizațiile sunt, de obicei, emise pentru lucrătorii agricoli sezonieri. În plus, numărul de rezidenți etnici străini în UE rămâne scăzut: acesta este în intervalul de 9% în Germania, Austria și Belgia și mai puțin de 2% – în Spania.

De la sfârșitul anilor '80 ai secolului trecut, numărul solicitanților de azil a crescut semnificativ. În 1984, au existat 104.000 de

cereri de azil în Europa de Vest. Această cifră a crescut până la 692 mii în 1992 și apoi a scăzut pentru cea mai mare parte din restul deceniului. În 1998, numărul acesta a început din nou să crească, atingând cifra de 350.000 de cereri, situându-se în jurul valorii de 400.000 în 1999, deși în acest an trendul s-a diminuat din nou. Cererile de azil au devenit majore în rețelele de imigrare în UE.

De ce s-a declanșat acest boom? Sfârșitul Războiului Rece a deschis cutia Pandorei și mai multe conflicte etnice localizate și războaie au izbucnit în întreaga lume. În astfel de războaie, combatanții care fac parte, în general, din trupele regulate și sunt susținute de paramilitari, preiau de multe ori obiective civile. Se pare că mulți solicitanți de azil sunt oameni care fug de „purificarea etnică,” comisă, în principal, în Bosnia, la începutul anilor '90, și în Kosovo, la sfârșitul deceniului.

Mai mult decât atât, odată cu căderea comunismului, mulți cetățeni din Europa de Est consideră că aspirațiile lor la o viață mai bună pot fi realizate numai în Occident. Transportul acolo este mai liber și mai ieftin, și nu este surprinzător faptul că mulți au încercat să emigreze în Occident. Problema este că zeci de mii de oameni au încercat să pozeze ca solicitanți de azil, ceea ce a condus în unele țări la un fenomen de respingere a tuturor formelor de imigrare.

Cererile de azil din Marea Britanie în 2014 au fost din șase țări importante: China, Somalia, Sri Lanka, Iugoslavia, Polonia și Afganistan. Dar cei mai mulți refugiați din lume sunt în Europa. Ei rămân în regiunile apropiate de țara lor în cazul în care se află adesea în tabere. În 1998, Iranul a primit 1,9 milioane de refugiați, în principal, din Irak și Afganistan. În ceea ce privește Pakistanul, aici există 2 milioane de refugiați irakieni și pakistanezi.

Dar în unele țări europene, problemele legate de azil au devenit un subiect tabu. Acesta se suprapune cu alte domenii responsabile, cum ar fi etnia și identitatea, dez-

### Migrația în lume

din 2012 Germania a devenit principale destinație a imigrației în Europa

● intrările permanente în țările OCDE, 2012

○ cererea de azil în 2013

cererea de azil la un milion de locuitori  
(2012)

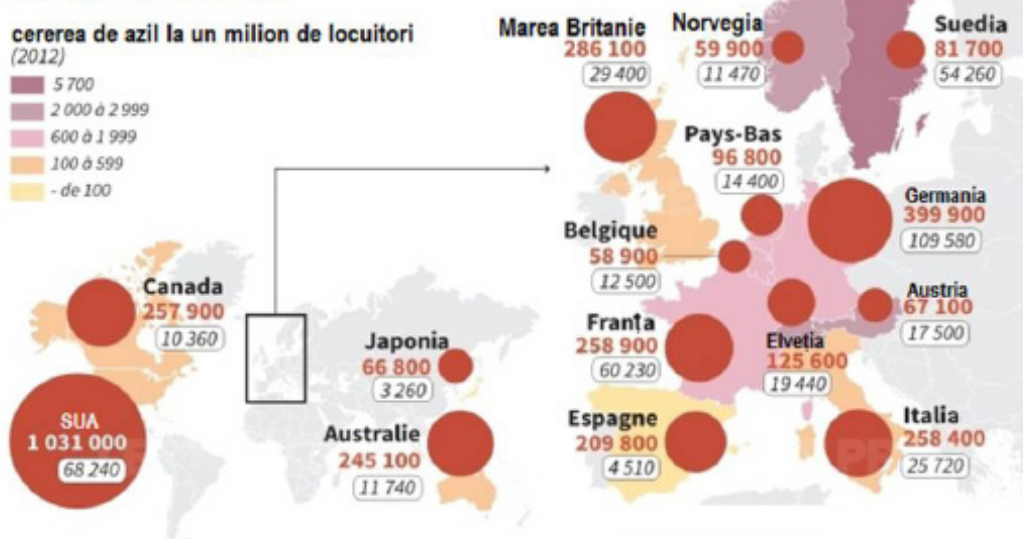


Figura 3. Migrația și cererea de azil în lume.

Sursa. OCDE.

văluind existența unor deficiențe în edificiul democratic liberal conservator. Cu toate acestea, nu trebuie să scăpăm din vedere contextul: a fost, probabil, mai ușor să se emigreze în Marea Britanie cu 100 de ani în urmă. În general, această populație nu este o povară pentru contribuabil, dar, probabil, nu se simte că are experiență în zone cu populații mari de imigranți (în Marea Britanie, acestea sunt unele cartiere din Londra și în alte orașe, cum ar fi Dover) în cazul în care cota de exterior cu cele mai sărace servicii acordate cetățenilor, cum ar fi școlile, spitalele și locuințele sociale.

În ceea ce privește solicitanții de azil, mulți oameni judecă din punct de vedere național, în timp ce problema este de dimensiune paneuropeană. Este uimitor să vezi cum problemele și dezbaterile sunt similare, de la un capăt al continentului la altul. Chiar Irlanda, a cărei istorie modernă este cea a unei emigrări în masă, a văzut că numărul de cereri de azil face un salt drama-

tic de la 39 în 1992 la peste 4.600 în 1998. În unele țări creșterea a fost mai mare decât în altele. Astfel, Germania a primit întotdeauna mai mulți refugiați decât alte state-membre ale UE - mai mult de 60% din totalul solicitanților de azil în Europa de Vest în 1992. La anumite etape, pe parcursul ultimului deceniu, Austria, Țările de Jos, Suedia și Elveția au salutat numărul sporit de refugiați pe cap de locuitor, în timp ce alte țări, printre care Franța, Italia și Spania, au primit relativ mai puțin. Regatul Unit este într-o situație intermediară. El a primit 17.000 de cereri în 1989 și 71.000 - la sfârșitul anilor '90 ai secolului trecut, mai mult decât Germania. Un flux, anual mai masiv a fost înregistrat în anul 1991 (73.000 de cereri), în timpul în care la putere s-au aflat conservatorii. De rând cu fluxul necontrolat de migranți, în Europa, spre țările Occidentale, se strecoară grupări teroriste, infractori de toate genurile, traficanți etc. Fluxul de migranți va schimba și structura socială, culturală și religioasă din



Occident. Trebuie de „văzut” cum corelează fluxul de migranți necontrolat cu valorile pe care se întemeiază UE (articolul 2 din TUE - Tratatul privind Uniunea Europeană). Abia după actele teroriste țările din UE percep că liberalizarea circulației presupune și disciplină. Miniștrii de interne din cele 28 de state ale Uniunii Europene caută la Bruxelles o posibilă rezolvare a crizei refugiaților. Dacă țările occidentale n-ar fi înarmat diferite grupări teroriste, poate nici numărul de refugiați n-ar fi fost atât de mare și de necontrolat.

Desigur, tonul dezbaterii este mai mult sau mai puțin nuanțat pe țări, iar politica de cadre a guvernelor variază de la o țară la alta. La începutul anilor '90 ai sec. XX-lea, guvernul de la Bonn a răspuns la aflulul de imigranți din Balcani cu anumite atacuri ale căror victime au fost refugiații, cu înăsprirea legislației în domeniul azilului, care a fost anterior mai degrabă liberală. Astfel, a fost introdusă regula „o țară terță sigură”: în cazul în care o persoană a trecut printr-o țară ca Germania se simte în siguranță, ea nu se poate aplica pentru azil în Republica Federală. Și, după cum Germania consideră vecinii săi ca țări sigure, solicitanții de azil care nu ajung pe calea aerului sunt susceptibili de a fi respinși. După punerea în aplicare a acestor restricții în 1993, numărul de cereri a scăzut brusc, fapt care a determinat alte țări din UE să pună în aplicare aceeași politică. În Olanda, numărul solicitanților de azil a crescut dramatic după 1996. Ca și omologii lor britanici (după cum s-a confirmat mai târziu), autoritățile olandeze se confruntă cu dificultăți în procesarea rapidă a cazurilor.

Ca și în Marea Britanie, politicienii olandezi vorbesc de un „val” de refugiați „falși.” Deși presa din țara lor pretinde să adopte un ton mai echilibrat comparativ cu tabloidele britanice.

Guvernul olandez a elaborat o nouă lege pentru imigranții străini, care a intrat în vigoare în anul 2001. Acest text, care a consti-

tuit obiectul unor dezbateri intense, vizează simplificarea procedurii de azil și reducerea de la 22 la 6 luni timpul mediu de procesare a fișierelor. În plus, solicitanților de azil (care sunt eligibili pentru a rămâne în țară) li se va acorda statutul cu caracter temporar. În loc de acordare a statutului de refugiat de drept după prima procedură, fiecare caz va fi revizuit după trei ani și numai după această perioadă se va comunica acordul sau refuzul final.

În unele țări, azilul este doar o componentă a unei dezbateri mai mari despre imigrație și identitățile naționale.

În Italia, marile întrebări se reduc la următoarele: ce e de făcut cu masa de imigranți ilegali sau clandestini deja prezenți în țară și cum să lupte împotriva traficului pe scară largă de migranți. La aceasta se mai adaugă frica de implicare a mafiei și a contrabandiștilor.

Mai mult decât atât, din diferite motive, Italia nu a primit o mulțime de cereri de azil. Mulți refugiați, în special din Somalia și din fosta Iugoslavie, cu permise de muncă din motive umanitare, sunt scutiți de apelarea la azil. De obicei, totul era în favoarea imigranților ilegali, permițându-le să reglementeze statutul lor, în loc de a cere statutul de refugiat. În plus, mulți migranți folosesc Italia ca un punct de intrare în Europa pentru ca apoi să fie direcționați spre Germania, Elveția sau Marea Britanie, unde sunt traficați (de multe ori ascunși în camioane) sau de a căuta azil.

În Franța și Spania, țări care primesc doar câteva solicitări de azil în comparație cu Olanda, Marea Britanie și Germania, azilul nu a generat multe controverse. În Franța, Frontul Național, afectat de lupte, a pierdut terenul. Autoritățile au redus încercările lor de a deporta imigranții ilegali, care au provocat greva foamei și demonstrații. Acum, argumentul principal al dezbaterii imigrației se concentrează pe integrarea imigranților deja în țară și regularizarea migranților ilegali care locuiesc în Franța de mai mulți ani.

În mod evident, UE nu are nicio putere imediată privind eradicarea cauzelor profunde ale imigrației. Dar în timp, în cazul în care vrea să reducă presiunea migratoare, va trebui să ofere mai multă asistență pentru dezvoltare, pentru reducerea datoriilor și capitalurilor proprii în ceea ce privește comerțul, pentru o mai bună echipare în scopul prevenirii conflictelor și menținerii păcii în zonele de conflict ale lumii. Aceste obiective se află în centrul politicii externe și de securitate comună a UE (poziția fermă a UE în timpul crizei din Kosovo este, probabil, mult mai la temă decât un exod în masă de refugiați kosovari).

**Europa și SUA – aspecte comparative.**

Este necesar ca statele europene să întreprundă măsuri pentru a opri migrația din motive economice. Populația Europei va scădea în mod inevitabil în următorii 50 de

ani. Italia va pierde 28% din populație până în 2050. În cazul în care va pleda pentru păstrarea aceluiași număr de persoane apte de muncă, Italia va trebui să înceapă importul a mai mult de 350.000 de imigranți pe an sau, al doilea mandat al alternativei, îl va constitui ridicarea vârstei de pensionare la 75 de ani.

Statele Unite ale Americii, care au o populație de 275 de milioane de oameni, nu au găzduit solicitanți de azil în număr mare, în orice caz, mai puțin decât în Europa ca pondere din populația lor. Cu toate acestea, regimul lor de imigrare este mai liberal. Spre sfârșitul anilor '90 ai secolului al XX-lea, țara găzduia aproximativ 1 milion de imigranți pe an: 730.000 în mod legal, 200.000 de imigranți ilegali și 100.000 de refugiați. Aproape 70% dintre imigranți au fost admiși în mod regulat sub pretextul însoțirii unuia

Tabelul 1

**Repartizarea pe țări a numărului de cetățeni moldoveni, care locuiesc peste hotare (conform țărilor-gazdă), 2010.**

<b>Țara</b>	<b>Total</b>	<b>Bărbați</b>	<b>Femei</b>
Italia	105.600	36.193	69.407
Portugalia	20.805	11.754	9.051
Spania	17.512	8.820	8.692
Germania	13.199	5.716	7.483
România	10.450	5.276	5.174
R. Cehă	9.902	6.311	3.591
Grecia	5.716	1.709	4.007
Franța	3.138	1.422	1.716
Turcia	2.182	336	1.846
Austria	1.357	520	837
<i>Alte țări</i>	6.854	2.930	3.924
<b>TOTAL</b>	<b>196.716</b>	<b>80.987</b>	<b>115.728</b>

Tabelul 2

**Repartizarea pe țări a numărului de cetățeni moldoveni,  
care locuiesc peste hotare (conform datelor naționale), 2010.**

<b>Țara</b>	<b>Total</b>	<b>Bărbați</b>	<b>Femei</b>
F. Rusă	92.194	41.829	50.365
Ucraina	31.038	14.119	16.919
SUA	24.601	10.753	13.848
Germania	14034	6.869	7.165
Israel	11.036	4.891	6.145
Balarusi	6.677	3.120	3.557
Canada	2.101	986	1.115
R. Cehă	582	257	325
Italia	290	144	146
<i>Alte țări</i>	236	132	104
<b>TOTAL</b>	<b>182.789</b>	<b>83.100</b>	<b>99.689</b>

dintre membrii familiei. Afluxul de imigranți înregistrați în anii '80-'90 ai secolului trecut, care constituia cel de-al doilea val de migrație al secolului al XX-lea, în ordinea importanței, a schimbat literalmente fața Americii. În 1970, erau circa 5% de americani

latini, 1% – din Asia. Conform previziunilor recente, până în 2050 SUA vor fi reprezentate de 26% de americani latini, 8% – din Asia și 14% – din Africa.

Imigrația este binevenită mai mult pentru liberali decât pentru sindicate, aducând

Tabelul 3

**Unele opinii ale migranților în baza sondajelor vizând  
căile de a contribui la dezvoltarea Republicii Moldova.**

	<i>2008, %</i>	<i>2009, %</i>	<i>2014, %</i>
Să trimită bani acasă	51,6	51,1	41,6
Să lanseze o afacere/să investească într-o afacere din Moldova	26,9	26,2	20,9
Să ajute țara în momente de criză	0,0	5,2	4,6
Să promoveze imaginea țării peste hotare	7,4	5,1	5,1
Să apere interesele Moldovei peste hotare	5,5	3,5	5,2
Să stabilească legături/relații culturale cu oamenii din alte țări	3,0	2,1	3,6
Să cumpere produse moldovenești de export, fiind peste hotare	2,5	2,0	2,1
Să rămână politic activi (votarea etc.)	0,4	1,6	1,3
Altceva	0,6	1,3	1,3
NȘ/NR	2,2	1,9	7,9



du-le beneficii reale. Imigranții contribuie la inovare, activând în Silicon Valley. Ei au, de asemenea, locuri de muncă în țările în care lucrătorii localnici nu doresc să lucreze, în special, în sectorul agricol din California. Cu toate acestea, menționează în noua sa carte „Piatra Raiului” economistul de la Harvard, George Borjas, beneficiile economice aduse de imigranți în ultimii 20 de ani sunt discutabile. El confirmă scăderea nivelului de calificare a noilor veniți în comparație cu imigranții din anii '50-'60, susține că Statele Unite nu ar trebui să găzduiască mai mult de 500.000 de imigranți pe an, să-i selecteze pe cei mai calificați. El admite totuși că acestea sunt criteriile care l-ar fi împiedicat la identificarea refugiaților din Cuba, de imigranții din America la începutul anilor '60. Recent, Congresul a aprobat o cotă suplimentară de 200.000 de vize, care să fie acordate lucrătorilor calificați. Guvernele europene iau măsuri similare. Germania va atrage 20.000 de experți în tehnologie non-europeană de informații de origine, inclusiv ingineri software din India (care a condus creștin-democrați în timpul campaniei la sloganul „Kinder statt Inder” (copii, nu indieni)). La rândul său, Marea Britanie ar recruta, de asemenea, specialiști IT din Europa de Est, dar este prea dispusă să reprime compatrioții lor mai puțin calificați. Conform unei estimări, numărul migranților de contrabandă în UE ar fi de 400.000 pe an. După toate probabilitățile, multiplicarea conflictelor locale și urbanizarea au accelerat creșterea numărului populației planetei, care cere azil. Pentru moment, cu toate acestea, este posibil ca Europa cu metodele sale de recrutare convenționale, să se aleagă cu lipsa forței de muncă. Nu se pune problema ca ea să revină la „porțile deschise” – politică practică în anii '60 (cu atât mai puțin pentru secolul al XIX-lea), dar economia UE este de așteptat să crească utilizând imigrația selectivă primară.

Deși imigranții moldoveni dețin un puternic capital social orizontal, acest lucru nu

este valabil și pentru capitalul social structural (adică organizații și rețele formale care promovează acțiuni comune). Chiar dacă există asociații ale migranților și organizații de diasporă, importanța și rolul lor pentru comunitățile de migranți și familiile lor par a fi extrem de limitate. Rezultatele sondajului arată că doar 4,6% dintre migranți consideră aceste asociații drept „surse de informare de încredere.”

Migrația este una dintre cele mai stridente probleme cu care se confruntă Republica Moldova. Potrivit datelor Băncii Mondiale, din țara noastră sunt plecați la muncă peste hotare circa 700 mii de cetățeni, ceea ce constituie aproape jumătate din populația aptă de muncă. În același timp, sociologii consideră că numărul real al migranților moldoveni este de circa un milion. Dintre aceștia, aproximativ un sfert au decis să nu mai revină acasă. Printre avantajele migrației, sunt, în primul rând, remitențele, care contribuie la creșterea nivelului de trai al familiilor migranților. Totodată, participanții la sondaj au menționat că fenomenul conduce la creșterea capacității familiilor de a le oferi copiilor studii superioare, precum și la dezvoltarea infrastructurii localității.

**Concluzii.** Evaluând rolul migrației la nivel național și global, ar trebui remarcat efectul predominant pozitiv asupra economiei globale și a calității vieții, pentru a reduce șomajul, eliminarea lipsei forței de muncă în anumite sectoare și regiuni, nivelarea salariilor și nivelului de trai, îmbogățirea reciprocă a potențialului etnocultural. Mișcările internaționale ale populației contribuie, de asemenea, la integrarea culturală a popoarelor, sunt un factor de reducere a tensiunilor sociale în țările exportatoare ale populației.

O importanță considerabilă are migrația internațională a muncii ca factor de creștere a câștigurilor de schimb valutar din țările exportatoare ale forței de muncă. Principalele componente ale acestor venituri sunt impozitele pe profiturile firmelor mediatore

re, remitențele valutare în patria lor, investițiile private ale migranților în economia națională și altele.

Fluxul de forță de muncă înalt calificată din țările exportatoare reduce nivelul și potențialul științific, tehnologic, aprofundarea și consolidarea diferențierii economiilor naționale privind nivelul și calitatea vieții.

În general, raportul dintre efectele pozitive și negative ale migrației este determinat de echilibrul intereselor reciproce ale țărilor participante la schimbul de populații, raportul dintre parametri actuali și optimali

ai imigrației și ai posibilităților de reglementare și control orientat, limitând domeniul de aplicare a migrației ilegale.

În cele din urmă, că politică de migrație este implementată cu succes combinația optimă dintre următoarele condiții:

- problemele actuale ale politicii de migrație ar trebui să fie coordonate cu programele strategice de dezvoltare socială și economică a țării;

- obiectivele și mijloacele politicii de migrație trebuie să se concentreze pe o combinație armonioasă a intereselor individului și ale societății în general.

### BIBLIOGRAFIE

1. Gribincea A., Bădărău E., Negruță A. Procesele migraționiste ca fenomen în spațiul economic european.// „Analele ULIM,” vol. 7, Seria Economie, Chișinău: ULIM, 2008, 354 p. (p. 48-61).

2. Gribincea A., Bîrcă I., Lazari S. Convergența migrației la exigențele Uniunii Europene.// „Economie și sociologie,” 2014, nr. 1, p. 84-91.

3. Gribincea A., Crotenco I. Procesele migraționale în Moldova și perspectivele acestora.// „Republica Moldova – provocările migrației,” Academia de Științe a Moldovei (*culegere de lucrări științifice*). Chișinău: Î.E.P. Știința, 2010, 148 p.

4. Gribincea A., Negruță A. Problemele actuale ale migrației.// „Republica Moldova – provocările migrației,” Academia de Științe a Moldovei (*culegere de lucrări științifice*). Chișinău: Î.E.P. Știința, 2010, 148 p.

5. International Migration: The human face of globalization. International migration: the human face of globalisation. OECD 2009 – 1.

6. Грибинча А. Миграция: глобальная экономическая проблема. Трудовая миграция и защита прав гастербайтеров. Практика посткоммунистических стран. Кишинев, 2003, с. 230-232.

**Prezentat:** 15 noiembrie 2015.

**E-mail:** agribincea@mail.ru